



圣迪吉托联合高中学区
多语言学习生计划

圣迪吉托联合高中学区 多语言学习生

计划委员会 批准日期:2023 年 1 月 31 日

管理委员会:

瑞玛.维斯坎塔 **Rimga Viskanta**, 主席

简.莉亚.史密斯 **Jane Lea Smith**, 副主席

卡特里娜.杨 **Katrina Young**, 文书员

迈克尔.奥尔曼 **Michael Allman**, 受托人

潘安.德森 **Phan Anderson**, 受托人

布莱恩.马库斯 (Bryan Marcus), 教育服务副总监

圣迪吉托联合高中学区

710 Encinitas Blvd

Encinitas, CA 92024

致谢

圣迪吉托联合高中学区多语言学习生计划是由多语言学习生 (MLL) 负责人、学区和学校行政人员、辅助人员和家长的合作制定的。

该计划已获得 SDUHSD 学区英语学习生咨询委员会 (DELAC) 的批准。

圣迪吉托联合高中学区的政策 禁止任何在学区辖属学校以及学校活动中有非法歧视, 包括针对任何学生因其个人实际或感知而实施歧视性骚扰, 恐吓及凌霸, 涉及范围包括 种族、肤色、血统、国籍、原籍地、移民身份、族群认同、种族划分、年龄、宗教、婚姻 状况、怀孕、育儿状况、身体或精神残疾、医疗状况、性、性取向、性别、性别认同、性别表达, 遗传信息, 还包括与具有前述一项或多项实际或感知特征的个人或群体有相关联系。学区(SDUHSD)要求学校工作人员在目击歧视、骚扰、恐吓或欺凌行为时, 在安全的情况下立即采取措施进行干预

目录

I. 引言

- a. 教育服务副总监的致辞
- b. 使命与愿景
- c. 语言组定义
- d. 学区多语言学习生群体
- e. 多语言学习生计划的目的
- f. 多语言学习生计划概述
- g. 指定和综合的英语语言发展 (ELD): 英语学习生教学框架
- h. 学区办公室为多语言学习生提供的服务
- i. 加州英语学习生路线图

II. 初始识别和评估

- a. 注册和家庭语言调查
- b. 加州英语语言能力评估 (ELPAC)
- c. 持续评估
- d. 家长通知
- e. 初始安置

III. 多语言学习生的教学计划

- a. 结构化英语浸入式学习
- b. 家长通知

IV. 监督学生的进步和重新划分

- a. 多语言学习生的监督进阶
- b. 重新划分过程概述
- c. 重新划分标准
- d. 监督长期英语学习生 (LTELS) 和重新划分的流利英语能力生 (RFEP)

e. 双重身份学生的重新划分(多语言
学习者/特殊教育 (SPED))

v. 教学人员及专业培训

- a. 高水平的教学人员
- b. 专业发展

vi. 家长参与

- a. 家长咨询委员会
- b. 英语学习生咨询委员会 (ELAC)
- c. 学区英语学习生咨询委员会(DELAC)
- d. 双语社区联络员

vii. 附录/表格

I. 引言

a. 来自教育服务部门的致辞

圣迪吉托联合高中学区 (SDUHSD) 致力于为学生提供有意义、具有挑战性和创新性的教育体验, 这反映在我们为促进多语言学习者而持续进行的工作中。在SDUHSD学区, 这项重要工作不仅意味着帮助我们的多语言英语学习生在课堂内的语言发展, 还意味着为学生提供高中毕业后的基本生活技能。

多语言学习计划旨在为学区内的多语言英语学习生的鉴别、评估、安置和重新划分提供规划。该计划为学区及各学校的领导提供指导, 并参考法律要求对 学区(SDUHSD)英语学习生至关重要的服务。虽然在很多情况下我们已经在课堂上实行计划所描述的最佳做法, 但我们还有持续的学习和工作要做, 以确保我们的每个英语学习生都为大学、职业和社会的成功做好充分准备。

教育服务部门

b. 使命与愿景:

学区(SDUHSD)的使命是通过高质量的课程计划为所有学生提供世界一流的教育, 吸引学生、激励学生追求成就以及为他人服务, 预备学生成为终身学习者和负责任的社会成员。

学区(SDUHSD)多语言学习者计划的使命是为英语学习生提供严格的课程和适当的支持服务, 这将有助于学生发展英语语言能力, 获得语言技能以及英语流利水平重新划分。

学区(SDUHSD)重视丰富的文化以及多语言学习者为我们的学校和社区带来的文化和语言多样性, 并且相信采用基于研究的教学实践来尊重和肯定每个学生的语言和文化。在 学区(SDUHSD), 多语言学习者将在提高英语语言技能的同时也达到毕业和大学入学要求。

学区(SDUHSD)为我们的多语言学习者计划制定了宗旨及目标, 使学区能够有效地提高学习英语的学生的学术水平。学区(SDUHSD)致力于提供有助于多语言学习者学习社交和学术英语的指导;提供适当方式获取核心课程; 协助学生达到年级水平的学术内容标准; 为学生提供在我们的学校和社区取得成功所需的文化知识; 并创建一个重视母语的环境。我们的宗旨是确保提供适当的支持, 使我们的多语言学习者能够重新划分为流利英语能力生。我们还致力于培养对多语言学习者社区带来的文化和语言多样性的欣赏。

c. 语言组定义

这些由加州教育部提供的语言组的简要定义对于理解 SDUHSD 多语言学习生计划的所有章节至关重要。请注意, 根据 残疾人士个性化教育法 IDEA 或第 504 节的规定, 残疾学生可能分属于以下任何语言组。学区(SDUHSD)将英语学习生统称为多语言学习生。

多语言英语学习生 (EL): 第一语言不是英语并且正在学习流利的社交及学术英语的学生

近期注册的英语学习生: 在美国学校就读 3 年或更短时间的英语学习生, 并不一定是新来学校的学生

进展中的英语学习生: 在美国学校就读至少 3 年但不超过 6 年的英语学习生, 并且在语言和学术发展方面表现出充分的进展。

长期英语学习生 (LTEL): 超过 6 年被划分为英语学习生的学生

面临风险成为长期英语学习生 (LTEL): 在美国学校就读超过 3 年但不超过 6 年, 并且没有表现出足够进步的 英语学习生。

新来人 Newcomers: 非美国出生, 他们在美国学校的时间不超过2个学年。新来人学生应在第 1 年和第 2 年获得最密切的支持, 并且应接受长达四年的监督。

初始流利英语能力 (IFEP): 学生在美国学校注册时, 能够熟练掌握英语和另一种在家庭语言调查中所确定的语言。

重新划分流利英语能力 (RFEP): 符合重新划分标准成为“流利英语水平学生”的前英语学习生。

纯英语 (EO): 唯一的家庭语言是英语的学生。

指定英语语言发展 (ELD): 指定英语语言发展是指在正常上课日内提供的教学课程, 这些课程侧重于加州政府所采用的英语语言发展标准, 辅助多语言学习生提高必要的英语语言技能, 有助于他们学习基于英语的其它学术课程。(加州法规第5章[5 CCR]第11300[a]节)

综合英语语言发展: 综合英语语言发展的定义是, 在教学中, 同步使用州政府采用的英语语言发展标准和英语学术内容标准。综合英语语言发展 包括专门设计的用英语教授的其它学术教学。(5 CCR 11300[c]节)

d. 学区(SDUHSD)的多语言学习生群体

圣迪吉托联合高中学区(SDUHSD)很荣幸为大约600名目前被划分为多语言学习者的学生提供服务。另有1500名学生已被重新划分为流利英语水平(RFEP)的学生。

我们重视并庆祝这样一个事实，即我们的学生中约有20%是双语的，并且根源遍布世界各地。我们致力于提供相关和严格的教育体验，以推动我们的多语言学习生为进入大学、职业和社区做好准备。为此，我们为教师和领导全年提供专业学习和合作的机会，让多语言学习生数据信息易于获取，并利用数据来指导我们的实践和政策。我们努力地不断改进为多语言学习者提供服务的方式，将他们视为我们共同的责任，并将我们的工作建立在这一认识之上。我们的多语言学习者学生和他们的家庭是我们学区的财富，为我们社区的所有成员提供了学习和成长的机会。

SDUHSD学区学生人口统计

***23-24 学年**

12,550 SDUHSD学区学生总数	575 多语言学习生人数 占学生总数4.6%
1,430 11.3% 的学生被认定为重新划分流利英语 (RFEP)	306 53.4% of 多语言学习生被认定为长期英语学习生 (LTEL)
SDUHSD学区英语语言学习生使用的主要语言：	
<ul style="list-style-type: none"> 1. 西班牙语 - 59 % 2. 韩语 - 11 % 3. 普通话 - 10.4 % 4. 俄语 - 4 % 	

*最新学生数据来自 SDUHSD 学生信息系统。

e. 多语言学习生计划的目的

多语言学习生计划的目的是提供一个总体战略计划，指导圣地吉托联合高中学区内的多语言学习生的识别、评估、安置和重新划分，并作为持续开发、实施和评估多语言学习生计划和服务的指南。

f. 多语言学习生计划概述：

圣迪吉托联合高中学区 多语言学习生计划 是一个基于内容的、文化敏感的教学计划，其中参与的学生被指定为多语言学习生（主要语言非英语）在毕业所需的课程中接受英语语言发展课程和专门设计的英语学术指导（SDAIE）。所有教学均以英语进行，并且符合加州内容标准和英语语言发展(ELD)标准。学生将获得以文学和写作为基础的英语语言发展计划。此外，数学、科学和社会研究等内容领域课程均使用英语以及专业技术教授，以提供平等的核心课程。学区(SDUHSD)重视我们的多语言学习生所带到课堂上的语言资产，并欢迎学生在必要时使用其主要语言以支持学术技能的发展，并为熟练掌握英语搭建桥梁。

g. 指定的和综合的英语语言发展 (ELD): 英语学习生教学框架

加州英语语言发展 (ELD) 标准和加州英语语言艺术框架(ELA)的核心是研究支持的理念，即当人们在能够以有意义的方式使用语言来参与他们感兴趣的内容时，他们学习语言的效果最好。综合英语语言发展和指定英语语言发展 (ELD) 在整个加州语语言艺术(ELA)/英语语言发展 (ELD) 框架中使用，以支持将英语语言发展 (ELD) 与有意义且有吸引力的学习联系起来的目标。

为了向所有学区(SDUHSD) 多语言学习生提供优质的指定和综合英语学习计划 (ELD)，学校必须：

1. 提供日常的指定英语语言发展：

- 针对 英语学习生熟练级别，分组不超过两个熟练级别。
- 符合加州 英语语言发展 标准
- 注重交际目的，而不是离散的语法教学
- 解决口语，听力，阅读和写作的问题
- 嵌入或明确连接到与年级水平相关的内容或主题
- 强调对语言的关注，以帮助学生在有意义的语境中理解“英语是如何工作的”
- 包括系统开发学术词汇
- 要求学生花费至少 50% 的教学时间来运用口头和书面语言
- 英语学习生每个上学日至少包括一节指定英语语言发展课程 (ELD)，新来人需要两节课程

- 是综合指定 ELD 课程序列的一部分, 包括学术语言发展(仅限中学Secondary only)、长期英语学习生 (LTEL) 和有问题的英语学习生), 包括有意的语言发展和阅读指导。
- 可能包括双语教学的助理, 以支持语言习得和家庭交流

2. 提供跨内容领域的综合英语语言发展:

- 学生参与符合年级标准并需要批判性思维和/或应用的文本或任务。
- 学生有效地访问语言资源和其他方式来支持他们的理解。
- 学生发展和使用语言来解释思想、表达理解和协商涵义, 而教师有意培养生的学术语言和每个学科特有的文辞(数学、科学、历史等语言)。
- 有大量的口头和书面语言作品

3. 有效指定和集成英语语言发展 (ELD) 取决于下列详述的具体投资:

所有7-12年级课堂的英语学习生老师

- 必须参与以提供综合英语语言发展(ELD)和差异化教学为重点的专业学习, 包括仔细考虑某项任务的语言需求, 并精心计划将语言学习嵌入相关的内容和活动中。
- 在教授学期或课程期间, 老师必须参与专业学习并具备经验以在教学中提供嵌入指定英语发展的学科内容。
- 需要在指定和综合英语学习计划的有效规划和实施方面进行持续培训。
- 必须要清楚了解英语学习生以及学生的语言熟练程度。

4. 学区及学校要做到:

- 确保综合英语语言发展 (ELD)为所有初中和高中学生所提供
- 提供持续的专业进修以保证所有七年级至十二年级的老师成为有效的综合英语语言发展和指定英语发展的专业内行

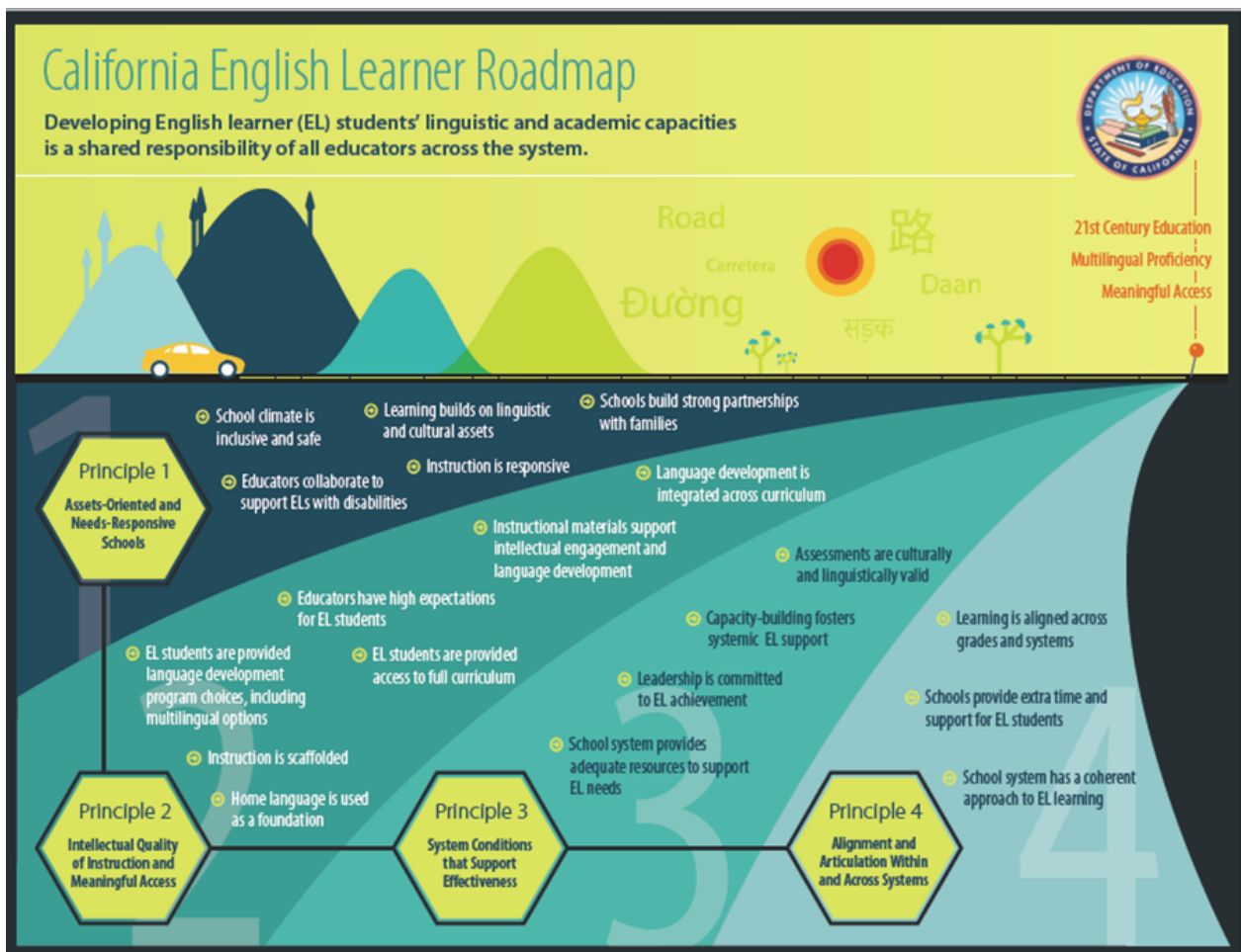
h. 学区办公室为多语言学习生提供的服务

多语言学习生项目主任的职责是协助学校执行联邦、州和地区对多语言学习生的项目要求。各种服务包括以下项目:

- 确认和安置
- 课程开发与实施
- 监测学生进步

- 记录学生数据
- 学校人员培训
- 协助实施家长咨询委员会和其他相关服务
- 撰写、监督和评估计划款项
- 监测学区 英语学习生计划的在校实施情况
- 方案的评估与修改

i. California EL Road Map



<https://www.cde.ca.gov/sp/el/rm/elroadmappolicy.asp>

在加州发生了很多事情, 为所有学生, 包括英语学习者塑造了未来的教育。在2010年, 加州教育委员会采用了英语语言艺术 (ELA)/读写能力的共同核心州标准, 继而在 2012 年采用了加利福尼亚英语语言发展 (ELD) 标准。这两套标准为加州乃至全国第一个课程框架的创建奠定了基础, ELA 和 ELD 两个标准交织在一起。ELA/ELD 框架解决了在英语语言艺术和指定英语语言发展教学过程中两组标准如何协同工作的问题。此外, 所有州框架都在针对所有内容标准进行修订, 以包括支持英语学习生学习其内容领域的综合 ELD 教学。2017 年 7 月 12 日, 加州教育委员会通过了英语学习生路线图, 将其作为开发优质英语学习生计划的政策, 从而为大学和职业做好准备并培养多语言能力。

加州英语学习生路线图的四项原则是:

原则一: 基于资产和需求响应的学校

学前班和学校对应不同的英语学习生 (EL) 的优势、需求和身份, 并支持英语学习生社交情感的健康和发展。课程重视并建立在学生在安全和肯定的学校氛围中为他们的教育所带来的文化和语言资产之上。教育工作者重视并建立牢固的家庭、社区和学校伙伴关系。

原则二: 教学智力质量和有意义的习得

英语学习生参与智力丰富、适合发展的学习体验, 以培养高级别的英语熟练度。这些体验综合了语言发展、读写能力和内容学习, 并通过母语教学和支架提供了理解和参与的途径。英语学习生可以有意义地获取基于标准的完整及相关的课程, 并有机会提高英语和其他语言的熟练程度。

原则三: 支持有效性的系统条件

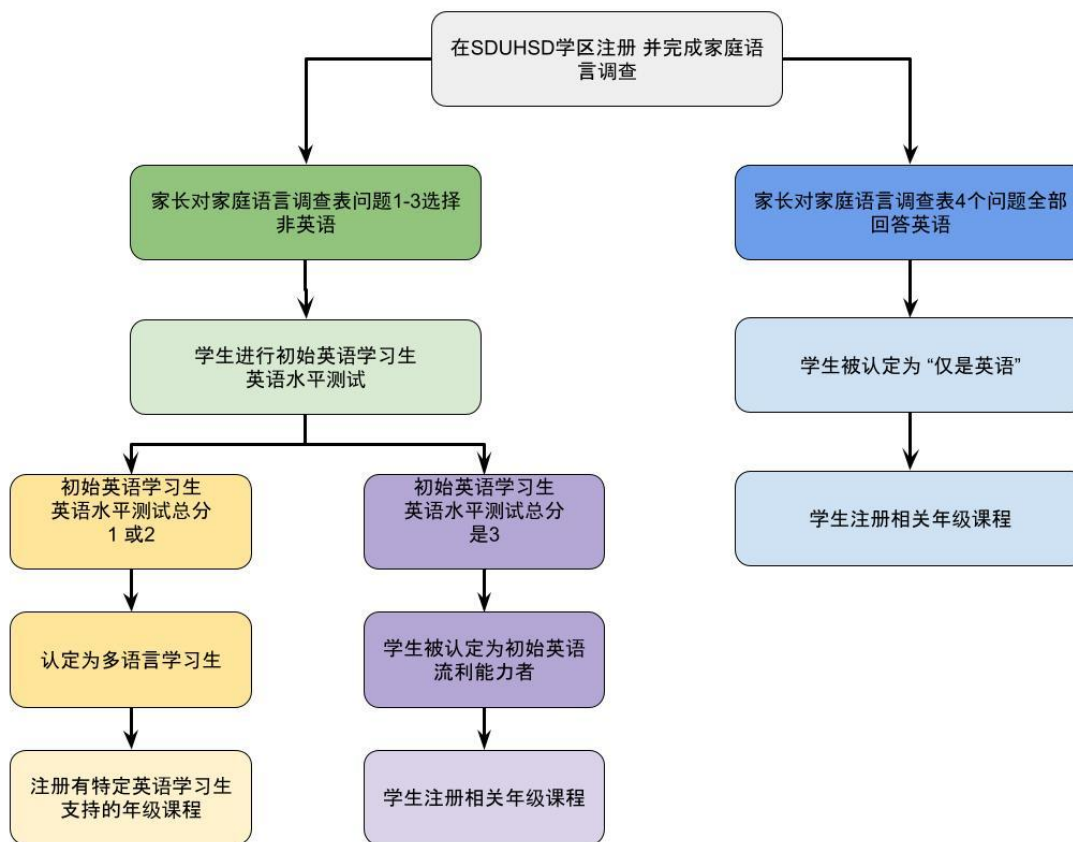
学校系统的每一级(州、县、区、学校、学前班)都有领导者和教育工作者, 他们了解英语学习生及其社区的优势和需求并做出回应, 并利用有效的评估和其他数据系统为教学和持续改进提供依据。该系统的每一级都提供资源和分层支持, 以确保强有力的方案, 并建设教师和工作人员的能力, 利用英语学习者的优势并满足他们的需求。

原则四: 系统内和系统间的协调和衔接

英语学习生在各个年级和教育阶段体验到一套连贯、明确和一致的实践和途径, 从幼儿时期的坚实基础开始, 对优势和需求的适当识别, 并持续到重新划分、毕业、高等教育和职业机会方面。这些途径培养学生为大学和就业做好准备以及参与全球、多样化、多语言的二十一世纪世界所需的技能、语言、读写能力和知识。

II. 初步识别和评估

本章介绍了学区(SDUHSD)识别多样化多语言学习生群体的过程。州和地区有关多语言学习生的规定要求学校对多语言学习者进行识别并提供适当的指导。此外, 学校有责任通知家长/监护人对学生识别、后续安置以及学生的权利和选择。



a. 第 1 步: 入学注册和家庭语言调查

在入学注册时, 加州公立学校必须确定每个学生在家中使用的语言。为了收集这些信息, 所有家长/法定监护人都必须在新生注册表(附录中的家庭语言调查表)上回答四个家庭语言问题(家庭语言调查 HLS)。

作为本学区招生程序的一部分, 对学龄学生进行语言评估。如果问题1-3的答案为非英语, 将自动表明需要进行语言评估; 如果仅有问题4的答案是非英语, 那么将进一步进行数据采集和访谈, 以确定该学生是否需要进行评估。新生注册表会保留在学区(SDUHSD)每个学生的累积记录中, 这将有助于学校为所有学生提供适当的指导。

b. 第 2 步: 加州英语语言能力评估 (ELPAC)

所有在家庭语言调查的问题 1、2 或 3 中标明非英语的学生, 必须在初始注册后的 30 个日历日内接受英语水平评估。加州英语语言能力评估 (ELPAC) 是州批准的评估工

具, 目前用于确定英语语言能力。(ELPAC) 这是一个参照标准的测试, 以评估学生听、说、读、写方面的能力。

c. 持续评估

学区(SDUHSD)的多语种学习生在整个学年中会接受多次进步评估, 其中一次是加州总结性的英语语言能力评估 (Summative ELPAC)。此外, 英语学习生还可能参加阅读量表 (RI) 和/或 Edge 分班测试来衡量阅读能力的提高。在英语语言发展课程中, 教师全年使用 Inside 或 Edge 评估来衡量学生的进步。在学年初, 评估有助于确认学生被安置在正确的课程中。在第一学期末和学年末, 评估结果有助于确定学生是否已准备好进入下一阶段的英语语言发展课程 (ELD)。

d. 第 3 步: 家长通知

每个学生的评估结果都会被录入学区数据库(Aeries)。初始家长通知信(表格参见附录)和所有评估结果的复印件都放在学生的语言能力文件夹中, 该文件夹由校方的多语言教学人员保管

e. 第4步: 初始计划安置

在进行上述步骤1-3所述的初步鉴定后, 将审查初始英语学习生的英语语言能力评估的成绩ELPAC, 以确定学生是初始英语流利学生(IFEP)还是多语言学习生。英语语言能力评估初始成绩达到 "良好发展" 水平将被认定为是初始英语流利学生。评估初始成绩达到 "中级" 或 "初级" 水平则被认定为多语言学习生。在最初的ELPAC以ELPAC初步评估结果、教师评价、成绩单和其他相关文件为指导, 校方的英语教学人员和/或辅导员将学生安置在最适合其语言需求的教学环境中。

III. 英语语言学习者的教学计划

为多语言学习者提供的教学计划是学区(SDUHSD)的核心任务, 以此确保多语言学习生为大学和职业做好准备。我们的教学计划的目的是教导语言学习生理解并熟练和有效地使用学术英语, 同时确保他们有意义地获得高质量的教育, 并有机会实现其全部学术潜力。

学区(SDUHSD)提供的语言课程如下:

a. 结构化英语沉浸式课程(SEI)

一种针对多语种学习生的语言习得计划, 其中几乎所有课堂教学均以英语提供, 但课程和演示文稿是专为正在学习英语的学生所设计。至少, 向学生提供综合和指定的英语语言发展 (ELD), 并让学生接触年级水平的核心学术主题内容。中学阶段的结构化英语沉浸式课程 (SEI) 包括以下内容

1. 英语语言发展 (ELD)

SDUHSD的英语学习计划包括四个级别 (I-IV)。学生通过满足每门课程制定的

升级标准, 从一个级别升到另一个级别。

任何在美国上学时间少于 6 年且在加州英语语言能力评估 (ELPAC) 中获得新兴、扩展或过渡总分的学生都有资格参加我们的英语学习计划(ELD)。我们的一些 英语学习计划课程包括为学生提供支持的双语教学助理。

2. 英语语言主流(ELM)

教学只用英语进行, 并以加州英语语言发展标准以及各年级的加州课程内为基础, 如世界历史、美国历史、经济学、政府、生物和各种选修课程。这个级别的学生继续接受适当的教学支持, 包括特别设计的英语学术教学(SDAIE)和教学助理(在可能的情况下), 以帮助他们最终达到要求, 被重新划分为精通英语。这些学生的核心材料是所采用的年级课本, 以及根据需要的补充材料。

3. 双语浸入式(DLI)

双语浸入式 (DLI) 提供双语课程以支持学生学习英语语言。学生将接受英语和西班牙语的指导, 并为其提供适当的辅助材料。目前该项目仅在迪格诺中学 (Diegueño Middle School)提供。

4. 新来人计划

在学区(SDUHSD)的新移民定义为非美国出生并在美国学校就读不到两年而且加州英语语言能力评估为1分的学生。学区(SDUHSD)的新移民项目在早期的语言学习阶段提供更深入、更密集的支持, 包括双时段ELD1课程, 精心设计的学习内容, 以及社会情感学习和支持。此外, 根据《教育法典》第 60811.8 条和《第 2735 号议会法案》, 可提供英语、数学、科学和社会科学方面的结构化英语沉浸式(SEI)课程或标准教学计划。结构化英语浸入式(SEI)课程提供年级核心课程, 以弥补任何学业上的不足, 从而为学生在标准教学计划中取得成功提供最佳支持, 和/或利用专门设计的英语学业指导(SDAIE)策略满足新移民学生的学业和过渡需求。

5. 残疾多语言学习生

504: 每一位符合504条款资格的多语言学习者都应该有一个根据504条款和学区程序为其制定的调适计划

个别化教育计划 IEP: 每个同时需要特殊教育和相关服务的多语言学习者都应根据残疾人士个别化教育改革法(IDEA)和学区程序制定个人教育计划, 其中将包括根据学生英语水平相对应的残疾多语言学习者目标和标准, 以及基于英语语言发展的标准(ELD)。双重身份的学生除了接受适当的特殊教育服务外, 还将继续接受适当的英语教育服务, 直到该学生符合重新划分的标准或从特殊教育中退出。

b. 家长通知

多语言学习者的家长每年都会收到通知, 他们可以要求不同的语言习得计划或选择退出语言学习计划中的特定多语言学习者服务。但是, 学区仍然有义务每年对学生进行评估, 以确定他们在重新划分方面的进展, 并在学生没有取得进展时通知家长, 届时将提出供考虑的计划和服务。家长不得选择学生退出加州英语语言能力评估(ELPAC)。

根据加州第 58 号提案, 如果超过 20 名来自同一个年级的家长/监护人或超过 30% 的全校家长/监护人共同要求类似的多语言或双语课程, 学区(SDUHSD)将探讨创建语言课程的可行性。一旦某个学校达到门槛, 校长将接受此类计划的请求, 并转发给学区办公室。在此之后, 学区应在 10 个上课日内以书面形式向家长、教师、行政人员、英语语言咨询委员会(ELAC)和学校校务委员会作出回应。学区(SDUHSD)随后应进行分析以确定实施语言计划所需的成本和资源。在达到所述阈值后的60个日历天之内, 学区将确定是否可以实施该语言计划, 并向家长、教师和管理人员提供书面决定通知。学区(SDUHSD)还将通过学区英语学习者咨询委员会 (DELAC) 和英语语言咨询委员会(ELAC) 以及地方控制问责计划 (LCAP) 利益相关者会议, 来征求社区对该语言课程教学方法的意见。

IV. 学生进步和重新划分的监督

学区(SDUHSD)地方控制问责计划 (LCAP) 的目标清晰阐明了多语言学习者的学术进步成果。评估数据和教师对学生表现的反馈来持续衡量学生的状况并确定他们需要提高的领域。我们建立了适当的系统来监督学生的进步并与各学校分享信息, 以便满足学生的需求。

a. 多语言学习者监测和信息平台 (ELlevation)

在学区(SDUHSD), 每个学校的英语学习者主管负责协调和跟踪多语言学习者的进度监测。英语学习者主管对所有多语言学习者和最近被重新划分为英语流利者(RFE)的前多语言学习者的学术进展进行监测。英语学习者主管、教学人员、辅导员和学区工作人员可以访问信息平台(ELlevation)。它是一个学生信息系统, 使我们能够在平台上跟踪学业成绩数据和英语水平的进步, 以及收集教师对课堂表现的反馈。

馈。该平台也被用于跟踪重新划分的进度。

b. 重新划分过程概述

重新划分的过程认定出此类多语言学习者，他们已经准备好参与常规教学而不需要进一步的英语学习生计划的帮助。一般来说，当多语言学习者表现出必要的英语语言和学术技能，可以接受教学并在纯英语教学中获得成功，其水平相当于一般的英语母语者时，他们就会被指定为重新划分的英语流利者(RFEP)。

c. 重新划分标准

学区(SDUHSD)利用以下四个加州标准来制定地方重新划分政策和程序 (加州教育法典》第 313 (f) 条：

所需标准 (加州教育法 (EC) 第 313 (f) 条)	SDUHSD 标准
1. 英语语言能力评估	总结性评估:4 / 替代性评估:3
2. 教师评价	英语语言文学(ELA) 学业成绩:C 或以上
3. 家长咨询	参与过程
4. 基本技能评估(相对于英语熟练的学生)	英语语言文学年度评估考试(ELA SBAC):75%以上或接近达到更高级标准 星级阅读评估:3级或以上 AP 语言写作评估 ≥ AP 考试成绩 3分或以上

按年级重新划分标准:

年级	*总结性 ELPAC/替代 ELPAC 英语语言能力评估 <u>总结性/备用</u> 按年 级分级分数	教师评价 英语语言艺术 (ELA) 等级	基本功表现对比(必须满足至少一个)		
			*SBAC 标准化测试 <u>75% 范围或更高的标准几 乎达到标准</u> *分数为从上一学年开始。	Star Reading® 量 表分数 <u>星读与SBAC</u> (州基准分数)	AP 语言作文评估 <u>AP 考试成绩为 3 或更高</u>
7	4 / 3	≥C	SBAC 2512 六年级成绩	≥3级	----
8	4 / 3	≥C	SBAC 2533 七年级成绩	≥3级	----
9	4 / 3	≥C	SBAC 2543 八年级成绩	≥3级	----

10	4 / 3	≥C	----	≥3级	----
11	4 / 3	≥C	----	≥3级	----
12	4 / 3	≥C	SBAC 2560 11年级成绩	≥3级	≥ 3 11年级成绩

学区重新划分过程及标准

我们的重新划分标准每年都会与学区英语学习生咨询委员会(DELAC)共享, 他们会对学区程序进行审查并提出意见。

□ 监测长期 英语学习生 (LTELS)和重新划分的流利英语能力生 (RFEP)

学区(SDUHSD)利用信息平台 ELlevation 来监测长期英语学习生 (LTELS) 和重新划分的流利英语 (RFEP) 学生。监测包括审查学生信息, 如成绩、评估历史和教师评价。对长期英语学习生与多语言学习生采用相同的结构进行监测, 而重新划分的流利英语生 RFEP 将接受为期四年的监测, 会根据需要提供额外的支持和介入。对长期英语学习生 LTEL 和重新划分的流利英语生 RFEP 的监控由 每个校区的多语言学习生负责人实施, 负责人可能是有课余时间的老师, 或者是辅导员或行政人员的部分职责。

□ 双重身份学生的重新划分 (多语言学习生/SPED) 被双重认定为特殊教育和多语言学习生的中度至重度残疾学生, 有机会通过参加替代 ELPAC 考试并获得总分 3 分来重新分类。这一过程要求 IEP 小组(包括家长和英语学习者领导) 审查其他数据来源, 以确定学生是否精通英语

V. 教学人员配备和专业学习

a. 高水准的教学人员

加州法律要求教师获得适宜的授权, 才能为多语言学习生提供指导, 这也包括提供特殊英语学习服务的个人(EC 第 44001 节、EC 第 44830(a) 节、EC 第 44831 节和 EC 第 44253.1 节)。在 SDUHSD, 任何被指派为多语种学习生提供英语语言发展、结构化英语沉浸式教学或主要语言教学的教师必须获得英语学习者或双语授权的适当认证, 例如跨文化、语言和学术发展 (CLAD)、双语跨文化、语言和学术发展 (BCLAD)/双语能力证书 (BCC) 以及加州教师资格认证委员会 (CCTC) 指定的其他当前英语学习生授权。

教师聘用和安置取决于学生和项目需求, 包括多语言学习生注册数据和其他相关因素。在决定所有人员配置时, 要遵守学区的集体谈判协议。每当需要双语或英语学习者授权的公开教学职位, 学区人力资源部工作人员会积极招募和聘用完全认证的教师来填补这些职位。

b. 专业发展

我们一直将多语言学习生的专业发展的重点放在提高长期英语学习生在所有课程领域的学术成就, 使我们的课程、教学和评估与英语语言艺术及英语语言发展(ELA/ELD)的框架保持一致, 在所有教学内容班级中实施综合英语语言教学法(iELD), 提供适当的课程内容区分, 并为中断正规教育的新生做评估。

除了基于学区和各学校的专业发展, 学区还支持教师和各学校的负责人参加加州双语教育者协会 (CABE) 的会议, 以及其他专注于改善多语言学习生的教学和成果的专业学习会议。

VI. 家长参与

a. 家长咨询委员会

圣迪吉托联合高中学区 采取多种方法可以系统地让多语言学习生的家长参与进来。这些分别建立在学区和学校层面, 包括提供多语言学习生的父母与学校和学区工作人员合作的机会, 并为专注于服务学生的学区范围内的计划提供建议, 包括地方控制和问责计划 (LCAP)、英语学习者及移民学生语言教学法 (Title III)、学生成就学校计划 (SPSA)。

b. 英语学习生咨询委员会 (ELAC)

根据加州教育法典的规定, 每所拥有 21 名或更多英语学习生的学校必须建立一个有效的英语学习生咨询委员会(ELAC)。 它不是决策委员会, 也不批准任何来源的资金支出; 然而, 成员就学校决策和专用于多语言学习生的资金使用提供了宝贵的意见和建议。

英语学习生咨询委员会 (ELAC) 培训要求

学区每年都会为所有多语言学习生咨询委员会 ELAC 成员提供履行职责所需的适当培训、材料和信息。各校长或英语学习生负责人将概述角色和责任, 学区将提供进一步的适当培训, 包括有关英语学习生咨询委员会与学区英语学习生咨询委员会 (ELAC 与 DELAC) 之间关系的信息, 以及英语学习生咨询委员 ELAC 在两者之间 中充当联络人的责任。

c. 学区英语学习生咨询委员会(DELAC)

加州教育法要求每个加州公立学区根据有五十一 (51) 名或更多英语学习生的注册情况, 成立一个学区英语学习生咨询委员会 (DELAC) 或现有学区咨询委员会的小组委员会 (CDE, 2015)。家长参与学区英语学习生咨询委员会 DELAC 的比例取决于学区内注册的英语学习生总数。非学区雇员的英语学习生的父母或监护人必须占成员多数(

51% 或更多)。

在每个学校确定英语学习生咨询委员会ELAC成员资格后, 委员会必须选出至少两名代表并轮流参加 DELAC。

圣地吉托联合高中学区的目标是确保多语言学习生的家长有一个有意义的机会参与指导学区的政策制定过程, 以指导学区方案和服务, 满足这些学生的语言需求。研究一致表明, 家长的参与可以对提高学生的学业成绩水平产生直接的积极影响。

d. 双语社区联络员

学区双语社区联络员职位代表学校和学区协助与家庭的沟通, 以建立和保持家庭和学校之间的伙伴关系, 同时促进对教育程序、问题和关注点的理解。这些额外的辅助职位将有助于增加家长和家庭对学生、学校和学区教育以及课外活动的参与, 同时也成为家长 and 家庭的资源兼联络人。

VII. 附录/表格

1. [家庭语言调查](#)
2. [SDUHSD 学区考试及评估信息](#)
3. [家长通知信](#)
4. [重新划分表格](#)
5. [退出英语学习生计划的通知](#)